



Négociations de la place de l'agriculture à Bréhat (XX^e - XXI^e siècle)

5 août 2021

D'après « Vers une agriculture sans ruralité ? La renégociation de la place de l'agriculture sur l'île de Bréhat (XX^e – XXI^e siècle) », de Dupé Sandrine, Cardinal Jérôme, Levain Alix, à paraître chez Norois.



Fondation
de
France



Contexte de ce travail de recherche

Projet de recherche Parchemins (paroles et chemins de l'agriculture littorale en Bretagne), de 2016 à 2021. Equipe d'anthropologues, d'agronomes, d'informaticiens...

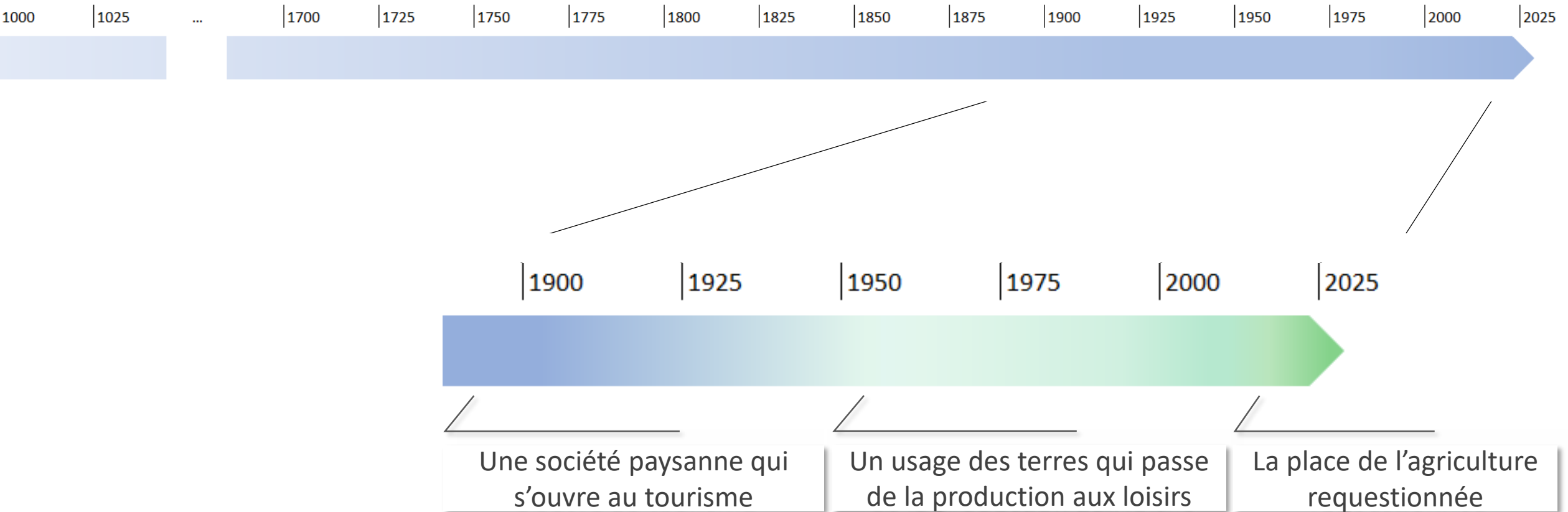
Pour aller voir... : <http://www.parchemins.bzh/>

A Bréhat, de 2017 à février 2020, avec Jérôme Cardinal

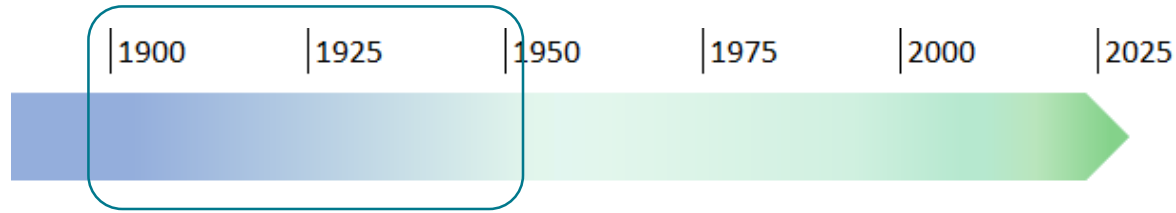
- 16 entretiens (agriculteur.trice.s, élus, membres d'associations, résident.e.s permanents et secondaires),
- Participation à 5 réunions publiques
- Temps en immersion sur l'île
- Travail photographique

⇒ **L'histoire** de l'agriculture comme moyen de **comprendre la place de l'agriculture aujourd'hui** à Bréhat
(et en général sur les littoraux bretons)

Bréhat : une longue histoire agricole



Une société paysanne qui s'ouvre au tourisme



Une économie vivrière

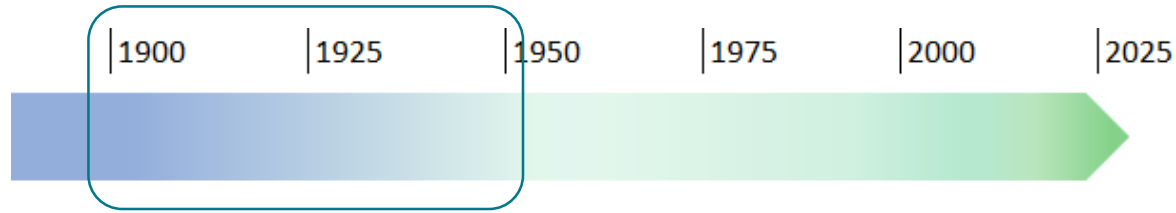
Les hommes sont tournés vers la mer (du XVIII^e au début du XX^e), les femmes ont des activités agricoles

Une île rasée par les vents et le pâturage :
Chaque famille dispose de terres et d'au moins 1 ou 2 vaches, quelques porcs et moutons, de la volaille



En haut : Meunier H.G. (XIX^e, XX^e siècle) : Le soir sur l'île de Bréhat. (Aquatinte).
En bas : Dupuis, Moissonneuses, 1915 (Huile sur toile)

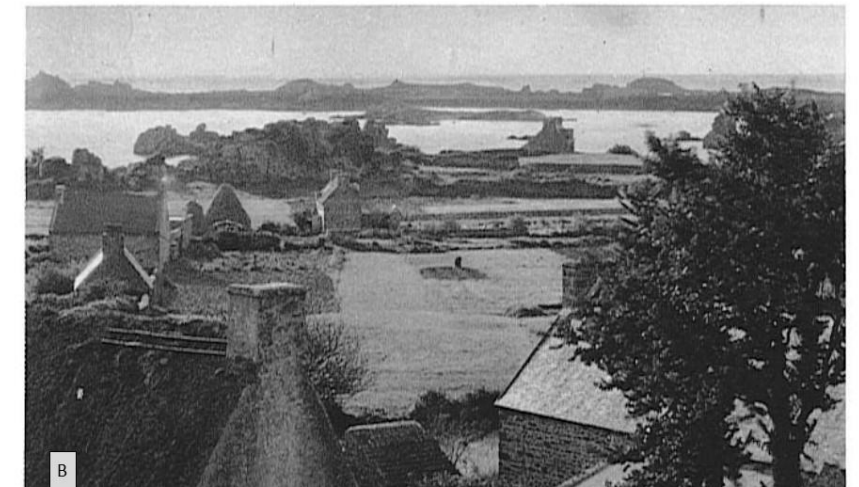
Une société paysanne qui s'ouvre au tourisme



Une économie vivrière

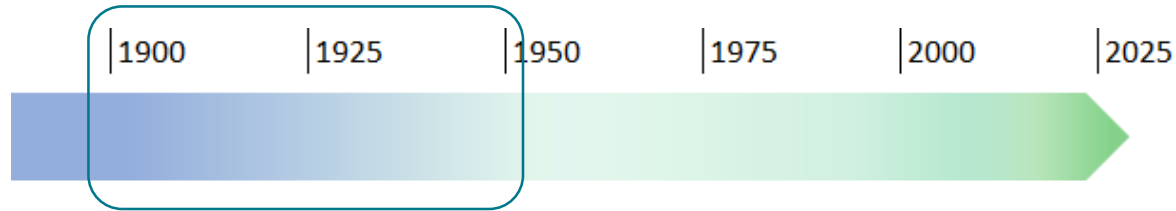
Faible intégration dans les circuits commerciaux > société peu hiérarchisée, et forte parcellisation du foncier

Exportation de pommes de terres primeur depuis 1890, jusqu'à la fin des années 1950, source de richesses



Cartes postales du 1^{er} quart du XX^e (A) Habitat traditionnel agricole au Gardenco (collection particulière). Source : Archives départementales des Côtes d'Armor (B) Vue partielle de l'Ile de Bréhat Éditions G.L. ARLAUD. 1931. Collection privée JC Even ©

Une société paysanne qui s'ouvre au tourisme



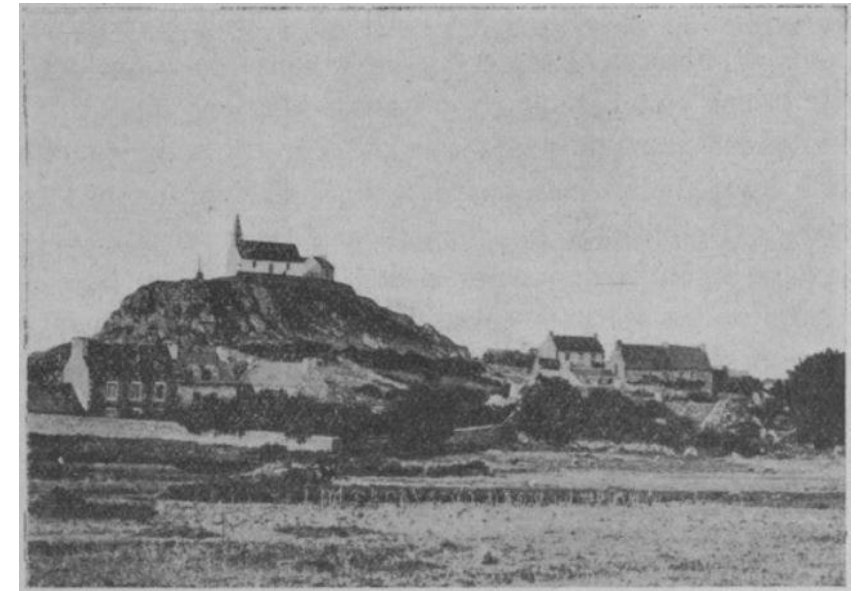
Déstabilisation de l'économie vivrière, diversification des sources de revenus

Fin XIX^e - début XX^e : affirmation des droits de propriété, et premières ventes de terrains à des voyageurs qui se résidentialisent

Début XX^e : effondrement de l'économie maritime (pêche au long cours et côtière). Le port est affecté à de nouveaux usages : le transport de voyageurs (quotidien à partir de 1907)

Instauration d'un tourisme élitair et résidentiel

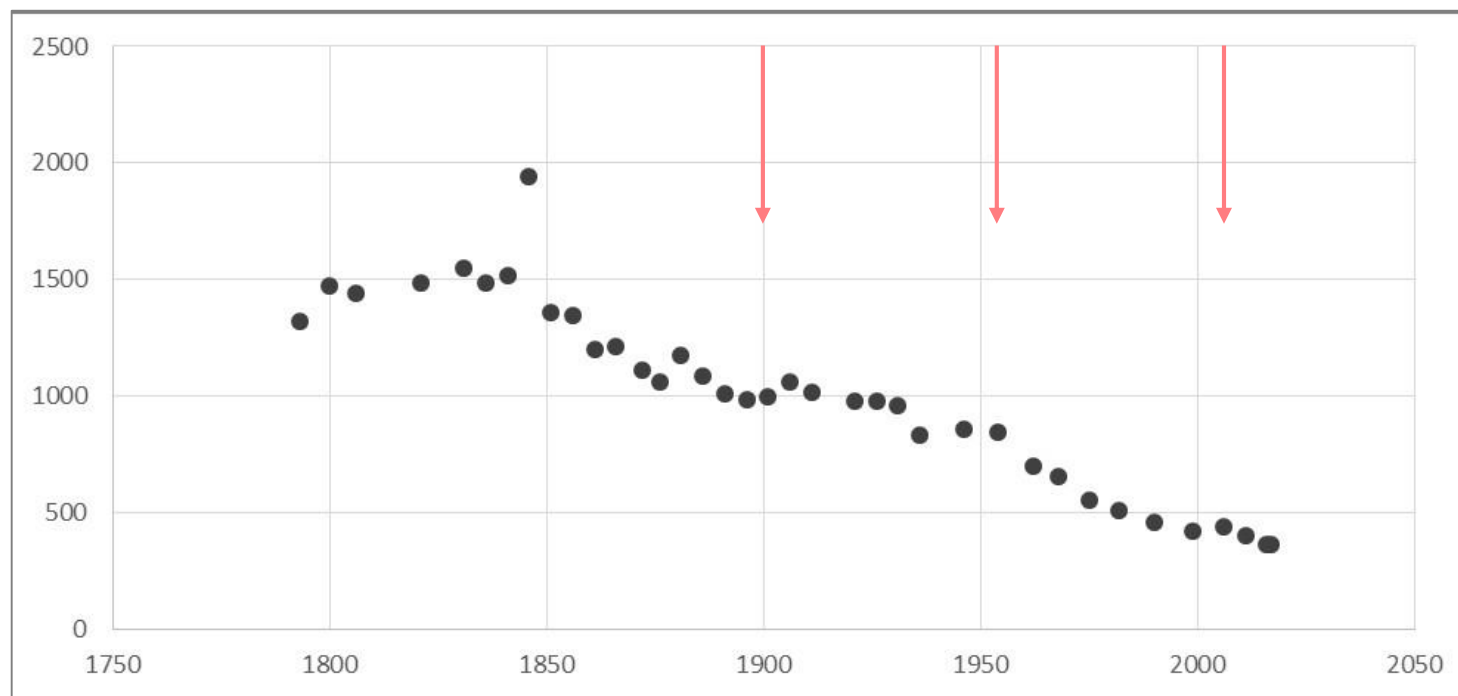
Recrutement progressif de résidents permanents : les prémices d'une économie de service



Le mont Saint-Michel à l'île de Bréhat et champs entourés de choux fourragers. Source : Vergez-Tricom, 1925

Une évolution forte de la population à Bréhat

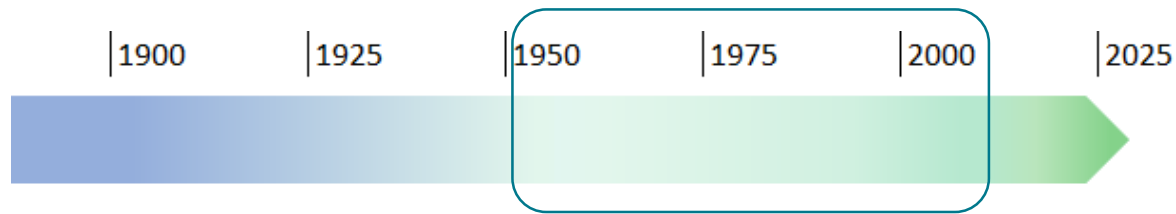
1900 1925 1950 1975 2000 2025



Evolution démographique de Bréhat de 1793 à 2017. Source : Dupé S., d'après Index EHESS jusqu'en 1999 puis Insee à partir de 2006.

http://cassini.ehess.fr/cassini/fr/html/fiche.php?select_resultat=17489#

Un usage des terres qui passe de la production aux loisirs



Effondrement de la ruralité

Des tentatives d'insertion dans la modernisation agricole, sans pérennité possible (contraintes logistiques, fin de l'abattoir en 1972)

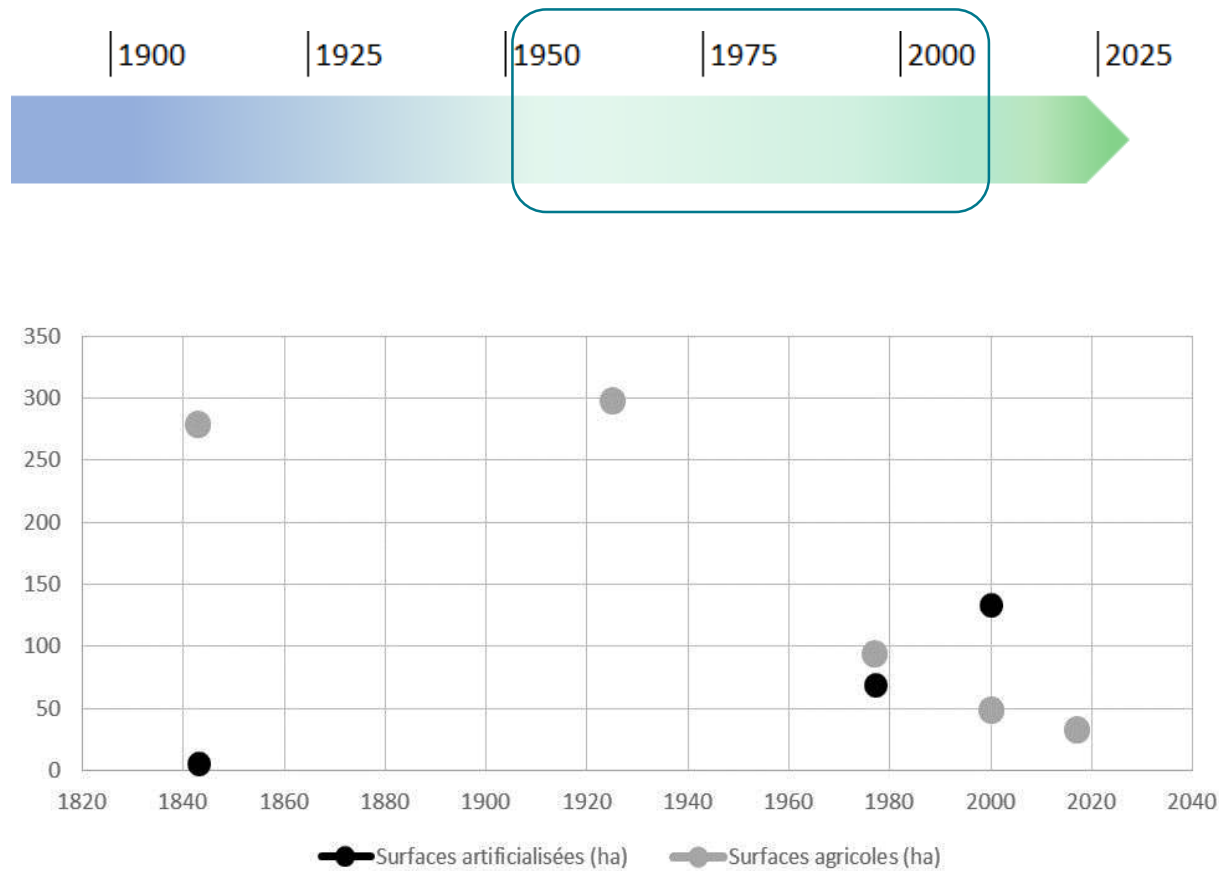
Vente de terrains (essentiellement littoraux) à des résidents secondaires

⇒ Forte chute des exploitations (25 en 1955, 5 ou 6 en 1960)

...



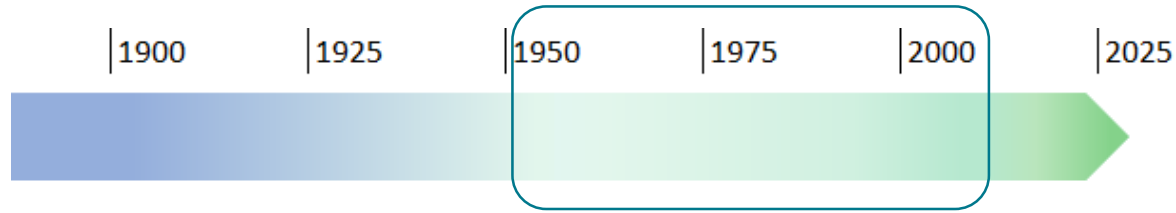
Un usage des terres qui passe de la production aux loisirs



Chute drastique de la surface de terres agricoles : en 1977, il ne reste plus qu'un tiers de celles utilisées en 1925. Source : Dupé S., d'après Marteville et Varin (1843), Vergez-Tricom (1925), Bedrani et Roche (2017) et Viart (2019).



Un usage des terres qui passe de la production aux loisirs



Effondrement de la ruralité

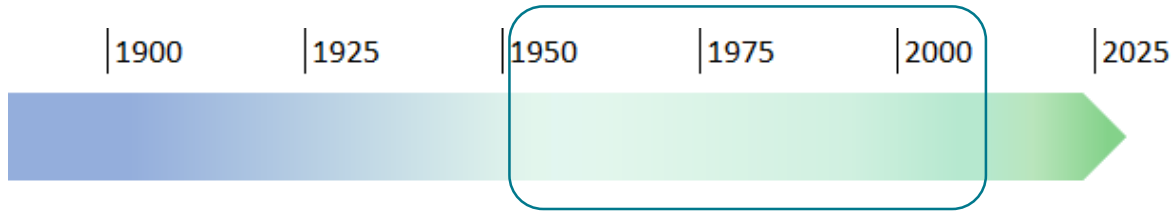
...
Une réorientation professionnelle vers l'économie de service
(polyactivité, ou sortie du monde agricole)

- Marginalisation spatiale, sociale et symbolique de l'agriculture...

Et prémices d'un renouveau

Démission du conseil municipal en 1970, en raison de « *La mise en circulation d'un huitième tracteur agricole dont les pétarades [...] troubleraient la quiétude de la population estivale, attirée précisément par le charme, et surtout par le calme de l'archipel* » Cité par Menguy, 2005 : 302)

Un usage des terres qui passe de la production aux loisirs



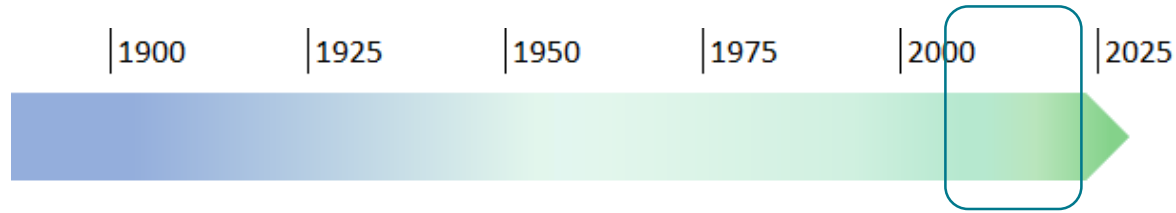
Les prémices d'un renouveau

Installation de quelques agriculteurs « néo-insulaires » depuis les années 1980

Une agriculture renouvelée

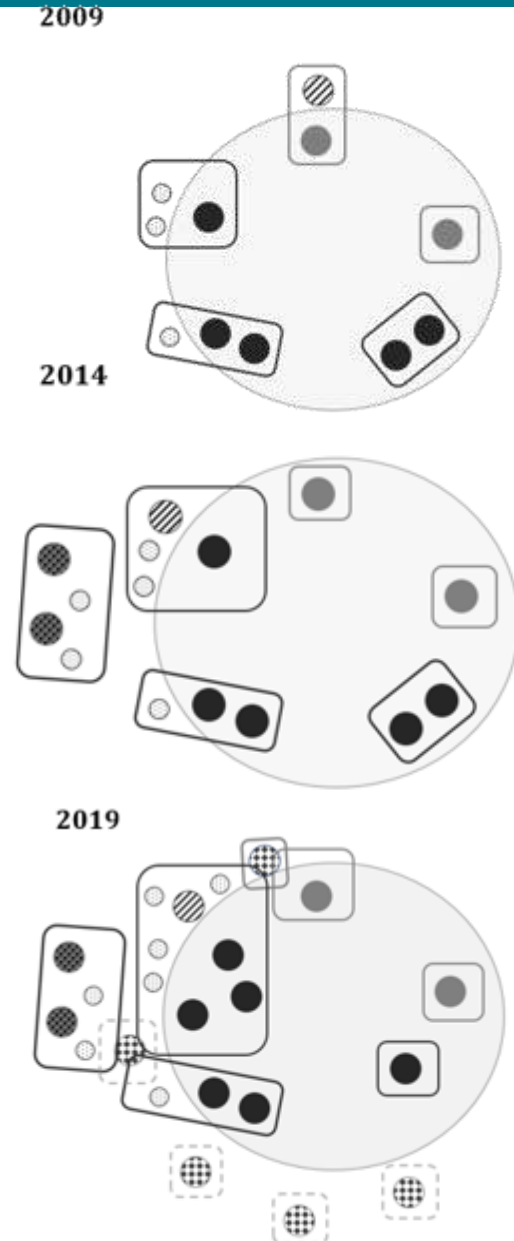
Mais dans un contexte d'accès au foncier complexe et précarisant

Adaptation de l'agriculture à un usage récréatif du territoire et réinvention de la ruralité



Densification de l'activité agricole sur un foncier contraint

Depuis les années 1980, 5 exploitations agricoles, mais augmentation du nombre d'exploitant.e.s (8), et des activités agricoles (salarariat, productions sans terres, transformation en pain)



Activité agricole à Bréhat en 2009, 2014, 2017 et 2019. Source : Dupé S., d'après les données recueillies lors de l'enquête ethnographique.

Adaptation de l'agriculture à un usage récréatif du territoire et réinvention de la ruralité

| 1900 | 1925 | 1950 | 1975 | 2000 | 2025



Densification de l'activité agricole sur un foncier contraint

Une densification qui s'appuie sur des produits labellisés, transformés, d'exception, la vente directe ou sur la polyactivité.

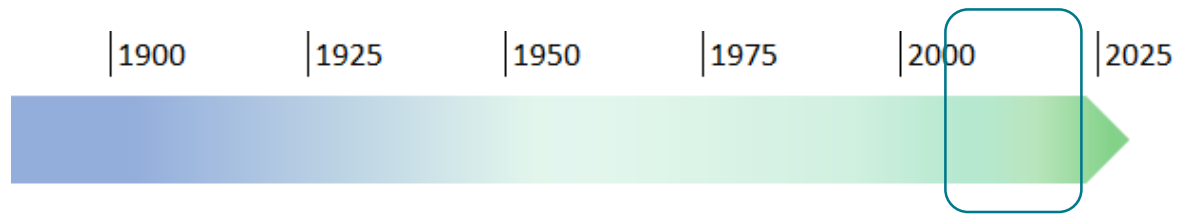
⇒ Une agriculture qui tire essentiellement sa subsistance de l'économie touristique

Une précarité foncière toujours présente (terres, bâtiments agricoles, accès au logement)



Stratégies de labellisation (A) Label « Savoir-faire des îles du Ponant », créé par l'Association des îles du Ponant, affiché à l'entrée de la pépinière (B) Vente d'algues transformées, labellisées Agriculture Biologique (C) Affiche présentant les boulangers présents l'été à la ferme de Kervilon et au marché, ainsi que les maraîchers, labellisés Agriculture Biologique. Crédit photos : Cardinal J. et Sandrine D.

Adaptation de l'agriculture à un usage récréatif du territoire et réinvention de la ruralité



Mise en débat de la place de l'agriculture sur le territoire

Les agriculteurs, c'est aussi : la vie à l'année, le maintien de l'école, le maintien des paysages, un enrichissement de l'offre touristique... et l'alimentation

Débats depuis 2017 dans le cadre du PLU

⇒ De nouvelles alliances autour du foncier, de nouvelles proximités entre l'activité agricole et les autres activités économiques et sociales de l'île



Affichage annonçant une réunion publique sur la place de l'agriculture à Bréhat. Crédit photo : Cardinal J.

Quelques références clef

- Bedrani N., Roche J., 2017. *Etude prospective pour le développement de l'agriculture sur l'île de Bréhat (Diagnostic agricole)*, Association Fert'île, Bréhat, 55 p.
- Brigand L., 2002. *Les îles du Ponant. Histoires et géographie des îles et archipels de la Manche et de l'Atlantique*, Edition Palantines, Quimper, 480 p.
- Buhot C., 2005. Analyse comparative de la propriété foncière. A partir des matrices cadastrales dans deux communes insulaires (Île-de-Batz et Île-de-Bréhat), *Noroi*, n° 196, p. 81–90. DOI : 10.4000/noroi.427
- Dumont R., 1951. *Voyages en France d'un agronome*, Edition M-TH Génin, 466 p.
- Guillemet D., 2000. *Les îles de l'Ouest : De Bréhat à Oléron, du Moyen Age à la Révolution*, Edition Geste, La Crèche, Collection : Pays d'histoire, 355 p.
- Hervieu B., Purseigle F., 2013. *Sociologie des mondes agricoles*, Edition Armand Colin, Collection : U : Sociologie, 320 p.
- Huchet du Guermeur S., 2000. « *La maison de Bréhat* », *émergence d'un nouveau langage architectural au début du XXème siècle*, Diplôme d'architecte, Ecole d'architecture de Nantes, 253 p.
- Laferté G., 2014. Des études rurales à l'analyse des espaces sociaux localisés, *Sociologie*, n°4, vol. 5, p. 423–439. DOI : 10.3917/socio.054.0423
- Laligant S., 2008. *Un point de non-retour. Anthropologie sociale d'une communauté rurale et littorale bretonne*, Presses universitaires de Rennes, Rennes, Collection : Espaces et territoires, 394 p.
- Le Pache J.-L., Le Pache M., 1991. *Bréhat : une île traverse la Révolution*, Autoédition, 191 p.
- Marteville A., Varin P., 1843. *Dictionnaire historique et géographique de Bretagne, dédié à la Nation Bretonne. Version revue et augmentée du Dictionnaire d'Ogée*, Edition Molliex, Rennes, 538 p.
- Mendras H., 1992 (1967). *La fin des paysans*, Actes Sud, Arles, 446 p.
- Menguy L., 2005. *Bribes d'histoire de l'archipel bréhatin*, Edition Association pour la sauvegarde et l'entretien du patrimoine religieux de Bréhat, 507 p.
- Péron F., 1993. *Des îles et des hommes: l'insularité aujourd'hui*, Editions de la Cité ; Editions Ouest-France, Paris ; Rennes, 286 p.
- Rigaud J.-M., 1890 (1995). *Géographie historique des Côtes du Nord.*, Edition La Tour Gile, Saint Briec, 2nd ed. 509 p.
- Stoessel-Ritz J., 2017. Agriculture et lien social : Travailler la terre et produire des transactions sociales pour le bien commun. Dans : Hamman P. (dir.). *Ruralité, nature et environnement. Entre savoirs et imaginaires*. Editions Erès, Toulouse, 526 p. p. 151-179.
- Vergez-Tricom G., 1925. L'île de Bréhat, *La Géographie : bulletin de la Société de géographie*, n° 5, tome 43, p. 35–57.



MMMerci !